

# Klub Przyrodników

Owczary 17, 69-113 Górzycza

e-mail: klub.przyrodnikow.kp@gmail.com; [http:// www.kp.org.pl](http://www.kp.org.pl)

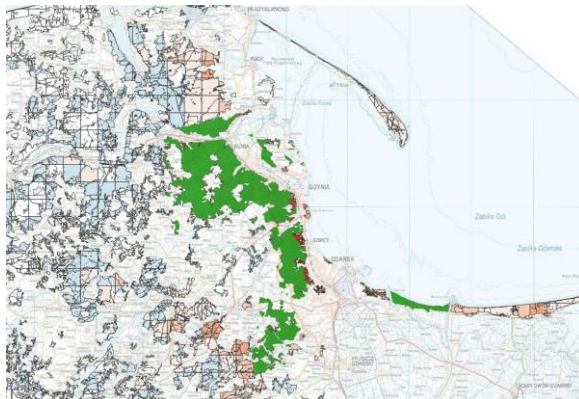
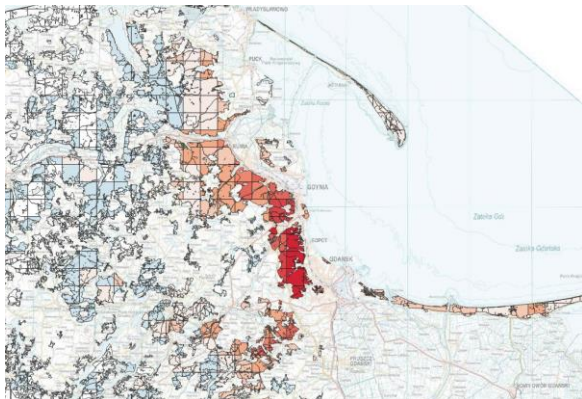
Konto: Santander nr 28 1090 1593 0000 0001 0243 0645; NIP: PL 927-15-06-791

Szamotuly, 23 września 2024 r.

## Regionalna Dyrekcja Lasów Państwowych w Gdańsku

W związku z pracami *Zespołu ds. lasów społecznych wokół miast Gdańsk, Sopot i Gdynia*, pozwalam sobie przekazać wstępne tezy, z jakimi chciałbym rozpocząć pracę w ramach tego zespołu. Będę wdzięczny za przekazanie ich przed spotkaniem innym członkom zespołu.

1. Co do wyznaczenia „lasów społecznych wokół miast Gdańsk, Sopot i Gdynia”, uważam że:
  - a) Wydaje się, że co do zasady funkcje społeczne są realizowane raczej w skali krajobrazu leśnego, a nie pojedynczych drzewostanów – choć drzewostany są oczywiście elementami struktury takiego krajobrazu i mogą decydować o jego charakterze. W praktyce oznacza to, że wyznaczanie lasów społecznych powinno nastąpić na poziomie oddziałów leśnych, a nie w skali pojedynczych drzewostanów. Dlatego swoje propozycje przedstawiam w postaci wektorowej warstwy oddziałów leśnych, a nie w formie wektorowej warstwy wydzieleni.
  - b) Dobrą podstawą do wyznaczenia lasów ważnych dla rekreacji (część kryterium SPOL2) powinna być ogólnopolska analiza wartości rekreacyjnej lasów (Giergiczny & Draus 2024). Autorzy wykorzystali ekonomiczne metody wyceny wartości usług ekosystemów do wyceny „rekreacyjnych usług lasu” – obliczając dla wszystkich lasów w Polsce (odrębnych kompleksów leśnych lub kwadratów 3x3 km w większych kompleksach) wartość rekreacyjną - strumień korzyści ekonomicznych, jakie uzyskuje społeczeństwo z obecności lasu o określonych cechach w danym miejscu. Uwzględniając te wyniki, proponuję uznanie kryterium SPOL2 dla lasów wskazanych na zał. mapce.



Ryc. [z lewej] Wartość rekreacyjna lasów wg Giergicznego & Draus 2024. [z prawej] Propozycja uznania kryterium SPOL2

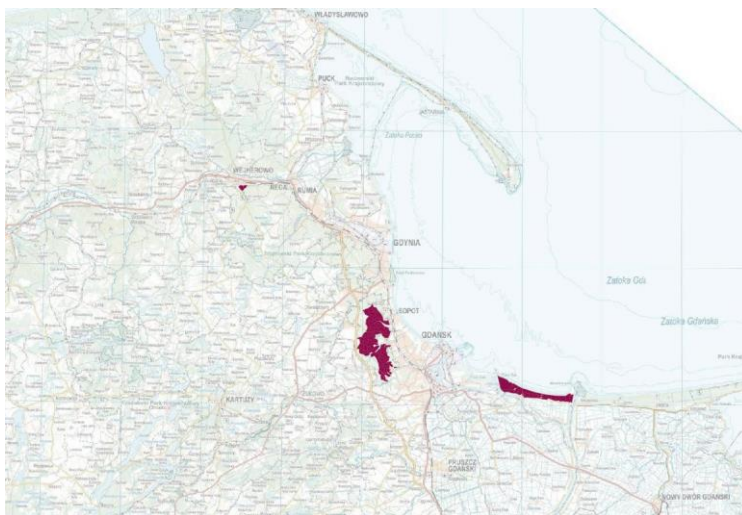
Biorąc pod uwagę perspektywę lokalną, wydaje się że za lasy ważne społecznie powinny szczególnie zostać uznane w całości lasy w Trójmiejskim Parku Krajobrazowym oraz wszystkie lasy na Wyspie Sobieszewskiej i Kępie Oksywskiej. Inni interesariusze sygnalizują znaczenie rekreacyjne lasów w Puszczy Darżlubskiej w nadleśnictwie Wejherowo lub kompleksów leśnych nadleśnictwa Kolbudy w okolicy Gdańska. Choć intensywność realizacji różnych szczegółowych funkcji społecznych jest w tak określonym obszarze zróżnicowana, wszystkie te lasy wydają się ważne dla mieszkańców aglomeracji trójmiejskiej.

Pojęcie „intensywność” użyte w proponowanych kryterium SPOL2, należy w moim przekonaniu rozumieć nie tylko jako bezwzględną liczbę korzystających z lasu osób, ale powinno być odnoszone do poszczególnych form turystyki, rekreacji edukacji korzystającej z lasu. Obejmuje ono także koncentrowanie się w danym lesie pewnych formy turystyki lub rekreacji, dla których las jest do tej formy szczególnie predystynowany. W szczególności, np. turystyka przyrodnicza oraz zaangażowana rekreacja poznawcza wykorzystująca aspekty przyrodnicze koncentrują się tam, gdzie występują atrakcyjne zjawiska lub gatunki, te formy korzystania z lasu nie mogą być równie dobrze zrealizowane w innym lesie. Lasy kluczowe dla turystyki przyrodniczej, zaangażowanej rekreacji poznawczej wykorzystującej aspekty przyrodnicze, oraz dla edukacji przyrodniczej powinny w konsekwencji zaliczone wg kryterium SPOL2, choćby nawet bezwzględna liczba osób realizujące te formy nie była imponująca w porównaniu z liczbą spacerowiczów w innym lesie.

Dla lasów na Wyspie Sobieszewskiej kryterium SPOL 2 powinno być uznane także ze względu na ich wartość dla turystyki.

Wszystkie wymienione uwarunkowania prowadzą jednak do wyznaczenia tożsamego z zaproponowanym wyżej wyznaczeniu opartym na danych Giergicznego & Draus 2024.

- c) Istotna w lasach aglomeracji trójmiejskiej jest funkcja kulturowa. Np. historyczna sieć szlaków spacerowych w Lasach Oliwskich i Sopockich z otaczający je krajobrazem leśnym ma cechy zabytku i proponowano wręcz wpisanie jej do ewidencji zabytków. Funkcja kulturowa wymaga jak najdłuższego zachowania strodrzewiowego charakteru krajobrazu. w lasach Oliwskich i Sopockich koncentrują się także rozproszone zabytki kultury materialnej i niematerialnej, jak głazy pamiątkowe, upamiętnienia, historyczna toponimia. Lasy Oliwskie i Lasy Sopockie są elementem kulturowej tożsamości Gdańska i Sopotu. Własną tożsamość kulturową ma Wyspa Sobieszewska i lasy na niej. Ważne kulturowo są lasy wokół Kalwarii Wejherowskiej. Z tych względów, proponuję uznanie w tych lasach kryterium SPOL1:

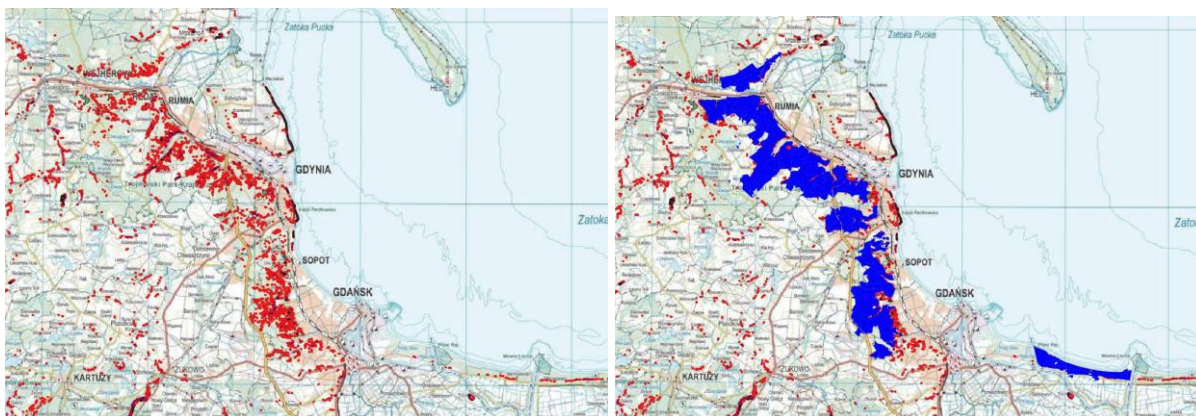


- d) Lasy w granicach Miasta Sopot mają status strefy uzdrowiskowej C, należy w nich uznać kryterium SPOL5:



- e) Pasma lasów Wyspy Sobieszowskiej pełni funkcję ochrony pasa nadmorskiego. W niektórych lasach wokół Trójmiasta bardzo istotną funkcją społeczną jest funkcja retencyjna (ograniczanie i opóźnianie spływu powierzchniowego) lasów pomiędzy wysoczną morenową a terasą nadmorską – ważna m.in. dla zapobiegania powodziom typu „flash flood” na dolnej terasie. Metody potencjalnego wzmacniania tej funkcji są przynajmniej częściowo rozpoznane (Przybylski, Słupecki, Duda 2019 - Koncepcja retencji ograniczającej gwałtowne odpływy wód po ulewnych deszczach w lasach Nadleśnictwa Gdańsk). Wymaga m.in. zachowania ciągłej szaty leśnej - przy obecnym stanie sztyki leśnej, celowe byłoby ograniczenie ew. cięć do cięć przerębowych, ewentualnie cięć częściowych tylko do przebudowy drzewostanu i ograniczania ilości gatunków ekologicznie obcych), odtworzenia zasobów leżącego martwego drewna na stokach, odtwarzania naturalnych struktur opóźniających spływ powierzchniowy (np. martwe drewno w ciekach stałych i okresowych. Funkcję retencyjną należałoby docenić przede wszystkim w drzewostanach na stokach. Dysponujemy danymi przestrzennymi o rozmieszczeniu (na podstawie numerycznego modelu terenu) stoków o nachyleniu  $> 20^\circ$ , na podstawie których można wybrać oddziały, w których jest znacząca koncentracja takich stoków. Proponuję w wymienionych wyżej lasach uznać kryterium SPOL6:





Ryc. [z lewej:] stoki  $> 20^\circ$ , kontur przegrubiony dla widoczności obiektów; [z prawej:] propozycja SPOL6

- Specyfiką lasów wokół aglomeracji trójmiejskiej jest przenikanie się funkcji społecznych i walorów przyrodniczych. Walory przyrodnicze tych lasów są przy tym istotne, a wręcz kluczowe dla funkcji społecznych, jakie one pełnią. Niektóre cechy przyrodnicze, jak np. stare drzewa i drzewostany, rozproszone w lasach elementy jak głazy, kamienie, źródła, strumienie, a także sama różnorodność flory i fauny, decydują o charakterze i atrakcyjności krajobrazu leśnego. Dlatego zachowanie walorów przyrodniczych jest bezwzględnie koniecznym elementem wzmacniania funkcji społecznych tych lasów. Paradoksalnie, może to wymagać, by niektóre fragmenty lasu były udostępnione tylko w ograniczony sposób, lub by w pewnych fragmentach lasu akceptować np. ryzyko związane z obecnością martwych drzew – co oznacza że realizacja niektórych funkcji (np. dostępność do rekreacji) we wnętrzu niektórych drzewostanów będzie ograniczona – jest to jednak konieczne, by zachować dobre warunki do realizacji tych funkcji w skali całego krajobrazu leśnego. Funkcje społeczne lasu nie mogą być traktowane jako przesłanka za ograniczeniem ochrony jego walorów przyrodniczych.

Integralnym elementem „lasów społecznych” powinien być – w przypadku lasów wokół aglomeracji trójmiejskiej – „ruszt przyrodniczy”, zbudowany m.in. z rezerwatów przyrody i z innych drzewostanów wyłączonych z użytkowania i kształtowania metodami gospodarki leśnej. Obecność w całym kompleksie leśnym sieci takich drzewostanów jest istotna dla uzyskania wrażenia „naturalności” przyrody, tak ważnego dla wielu osób uprawiających turystykę i rekreację w krajobrazie leśnym. Na znacznej części rozważanego obszaru ruszt taki został już zaplanowany – np. jako wdrożona już sieć drzewostanów referencyjnych w nadleśnictwie Gdańsk, projekty nowych rezerwatów przyrody, a przede wszystkim jako zapisy w obowiązującym planie ochrony Trójmiejskiego Parku Krajobrazowego (którego ustalenia zostaną, jak sądzimy, uwzględnione w planie urządzenia lasu Nadleśnictwa Gdańsk). Powinien on zostać uzupełniony także o dodatkowe drzewostany wskazane w styczniu 2024 r. „moratorium” Ministra Środowiska oraz zaproponowane w lipcu 2024 r. jako uzupełnienie tego moratorium. Być może istnieją także potrzeby innych uzupełnień tego rusztu, które w toku dyskusji wskażą inni.

Elementem tego przyrodniczego szkieletu lasów społecznych powinno być także utworzenie proponowanych rezerwatów przyrody, w tym rezerwatu w Lasach Sopockich, o który wnioskuję Miasto Sopot. Choć rezerwat ogranicza niektóre możliwe formy aktywności ludzi, to nie wyklucza funkcji społecznej, a wręcz globalnie ją wzmacnia. Sam status lasów społecznych nie jest alternatywą dla utworzenia rezerwatu. Do rozważenia pozostaje także podobna propozycja rezerwatu w Lasach Oliwskich.

- Większości funkcji społecznych lasów wokół aglomeracji trójmiejskiej sprzyja obecność starych drzew i drzewostanów. Nie da się jednak trwale utrzymać lasu bez procesów jego odnawiania się. Zaplanowanie zasad gospodarki kształtującej lasy społeczne w sposób

zachowujący i wzmacniający ich funkcje będzie wymagało poradzenia sobie z tym dylematem.

Wydaje się, że w lasach wokół aglomeracji trójmiejskiej podstawową zasadą takiej gospodarki – oprócz zbudowania spójnego „rusztu przyrodniczego”, o którym mowa wyżej - powinno być obecnie spowalnianie wymiany pokoleń drzewostanu. Oznacza to, że planowanie gospodarki leśnej nie powinno być oparte na koncepcji wieku rębności i schematycznego ładu czasowo-przestrzennego, a powinno być oparte na zasadzie maksymalnego utrzymywania drzewostanów dobrze pełniących obecnie swoje funkcje ekosystemowe i społeczne i dających nadzieję, że mogą te funkcje pełnić także w najbliższej przyszłości. Równocześnie, konieczne są ingerencje w drzewostanach, w których podstawy funkcji ekologicznych i społecznych są zagrożone (np. niezgodnych z siedliskiem), choć szczegółowe metody tej ingerencji powinny być planowane tak by nawet w okresie przejściowym jak najmniej ingerować w funkcje ekologiczne i społeczne.

Wydaje się, że społeczne i ekologiczne funkcje lasów wokół aglomeracji trójmiejskiej są przesłanką, by w tych lasach zupełnie zrezygnować z funkcji produkcyjnej. Tj. pozyskanie drewna powinno być skutkiem tylko działań niezbędnych dla trwałego utrzymania funkcji ekologicznych i społecznych. Zdaję sobie sprawę, że poziom planowanego na przyszłość pozyskania drewna zależy od wielu czynników – co do zasady jednak wielkość pozyskania będzie jednym ze wskaźników weryfikujących, czy dostosowanie gospodarki w tych lasach do priorytetu ich funkcji społecznych i ekologicznych będzie faktyczne, czy tylko pozorne.

4. Co do organizacji pracy Zespołu, z satysfakcją przyjmuję ustanowienie możliwości bezpośredniej komunikacji mailowej jego członków, przez wzajemne udostępnienie adresów email, tak jak proponowałem w piśmie z 11 września. Ze swojej strony wyrażam zgodę na udostępnienie innym członkom Zespołu moich adresów poczty elektronicznej: [pawpawla@wp.pl](mailto:pawpawla@wp.pl) oraz [pawel.pawlaczyk@kp.org.pl](mailto:pawel.pawlaczyk@kp.org.pl)

z poważaniem